

Sdružení hasičů Čech, Moravy a Slezska

*Krajské sdružení hasičů Plzeňského kraje
Krajská odborná rada mládeže*



Organizační zabezpečení Krajského kola Závodu hasičské všestrannosti a brannosti 2023

soutěž proběhne za finanční podpory Plzeňského kraje



Děkujeme za spolupráci:



Pořadatel: Krajské sdružení hasičů Čech, Moravy a Slezska Plzeňského kraje ve spolupráci s KORM

Organizátor: KSH Plk a OSH Plzeň - sever

Termín konání: 21. října 2023

Místo konání: Nevřeň, PS

Štáb soutěže:

Velitel soutěže: Jan Suchý

Hlavní rozhodčí: Josef Hoffmann

Náčelník štábu: Michaela Valešová

Sčítací komise: Jaroslav Frána

Časomíra: PS

Účast

a) 5členné hlídky mladých hasičů soutěží **v těchto kategoriích** (rozhoduje věk v roce ukončení ročníku hry Plamen):

- mladší: do 11 let – bez rozlišení pohlaví
- starší: od 11 do 15 let – bez rozlišení pohlaví
- dorost: 15–18 let – smíšené hlídky
- dorostenky: 15–18 let
- dorostenci: 15–18 let

b) Jednotlivci v těchto kategoriích (rozhoduje věk v roce ukončení ročníku hry Plamen):

- mladší dorostenky: 13-14 let
- mladší dorostenci: 13-14 let
- střední dorostenky: 15-16 let
- střední dorostenci: 15-16 let
- starší dorostenky: 17-18 let
- starší dorostenci: 17-18 let

Závodníci v kategorii jednotlivci nemohou běžet v kategorii hlídek.

Účast kolektivu MH v ZHVB je podmíněna splněním celoroční činnosti. Splnění celoroční činnosti se prokazuje doložením kroniky na příslušné OSH (způsob a datum odevzdání stanovuje příslušná OORM).

Stravování a pitný režim: pitný režim pro závodníky bude zajištěn po celý den zdarma, případně možnost nákupu občerstvení v místě

Doprava: Na vlastní náklady družstev ve spolupráci s příslušnými OSH.

Zdravotní služba: zajistí OSH PS

Dojezd účastníků a prezenze: dojezd závodníků dle časového harmonogramu, prezenze minimálně půl hodiny před startem

Začátek závodu: 8.00 hodin

Dojezd rozhodčích: do 7.00 hodin

Ukončení závodu: dle časového harmonogramu

Vyhodnocení, výsledky: distribuce ocenění přes OSH, výsledky budou odeslány mailem po ukončení závodu

Podmínky soutěže:

Přihláška – Kolektivy zašlou vyplněnou přihlášku v elektronické podobě přes web prihlasky.dh.cz na e-mail: hasici@kshpk.cz, v tomto případě do formuláře druhý e-mail doplní vedoucí vlastní, případně svého OSH, aby mohla být přihláška vytištěna a potvrzena pro odevzdání u prezenze. Druhou možností je přihlášku zaslat písemně na adresu kanceláře KSH Plzeňského kraje, Pobřežní 55/17, 301 00 Plzeň, tel.: +420 792 775 520. Přihlášku je nutné doručit nejpozději do středy 18. 10. 2023. Na později doručené přihlášky nebude brán zřetel. Doručení kompletně vyplněných přihlášek postupujících hlídek a jednotlivců z okresních kol do kanceláře KSH ČMS Plk zajistí příslušné OSH.

Rovněž žádáme o zaslání kompletních výsledků z okresních kol.

Krajské kolo

Do krajského kola postupují hlídky, které se v okresním kole umístili na 1. a 2. místě. Z kategorie jednotlivců postupují do krajského kola závodníci, kteří se umístili v okresním kole na 1., 2. a 3. místě.

Vyšší kolo (republikové)

Do vyššího kola postupují všechny kategorie mladých hasičů (mladší, starší, dorostenci, dorostenky, smíšené hlídky dorostu), vyjma kategorie PŘÍPRAVKA a JEDNOTLIVCI.

Na MČR postupují z každého kraje hlídky, které se na krajském kole umístili na 1. a 2. místě.

Z kraje Středočeského hlídky, které se umístily na 1. až 4. místě.

- Republikové kolo proběhne v jarních měsících (v březnu 2024 – přesné datum bude zveřejněno do 31. 8. 2023).

POVINNOSTI ÚČASTNÍKŮ

Prezenze členů SH ČMS

Do soutěže se hlídka a jednotlivci přihlašují pomocí přihlášky.

V případě, že hlídka postoupí do krajského kola, může v přihlášce z okresního kola (ve složení hlídky) učinit max. dvě změny. Přihlášku z okresního kola potvrzuje OSH.

V případě, že hlídka postoupí do republikového kola, může v přihlášce z krajského kola (ve složení hlídky) učinit max. dvě změny. Přihlášku z krajského kola potvrzuje OSH.

Pro účast v krajském a republikovém kole: při prezenci předloží vedoucí kolektivu jako doklad totožnosti občanské průkazy členů soutěžních hlídek a jednotlivců.

Na základě výjimky, která byla jednohlasně schválena na jednání KORM Pk dne 9.5.2023, bude vyžadován OP u prezence soutěžících v krajských kolech Plzeňského kraje pouze u soutěžících krajského kola Dorostu (jen hlídky a jednotlivci od 15 let). V případě postupu na MČR, musí soutěžící s doložením OP na vyšší soutěži počítat (hlídky).

PROTESTY

Protest proti porušení propozic ZHVB a regulérnosti soutěže může podat vedoucí (družstva MH) rozhodčímu disciplíny (pokud je hlavní rozhodčí na obhlídce tratě, startérovi)

Protest se musí bezprostředně týkat vlastní hlídky. Není-li protestující spokojen s rozhodnutím o protestu, může podat písemně 1 odvolání do 10 minut po převzetí rozhodnutí odvolací komisi (hlavní rozhodčí, náčelník štábu a velitel soutěže), prostřednictvím hlavního rozhodčího, který rozhodl o protestu.

Proti rozhodnutí odvolací komise, která rozhodla o protestu přímo na místě soutěže, není další odvolání a její rozhodnutí je konečné.

Při podání protestu nebo odvolání bude vyžadováno složení finanční částky (kauce) v hotovosti ve výši:

- 500,- Kč při odvolání k hlavnímu rozhodčímu
- 1.000,- Kč při odvolání k odvolací komisi

Protest se podává výhradně písemně. Kauce bude využita na činnost KORM. V případě uznání protestu se kauce vrací podavateli.

Štáb soutěže

Za přípravu a průběh každého závodu ZHVB odpovídá štáb soutěže, který je jmenován příslušným VV na návrh odborné rady a je uveden v organizačním zabezpečení příslušného závodu. Štáb řeší případné nedostatky neprodleně v souladu s organizačním zabezpečáním soutěže, Směrnicí hry Plamen i dalšími dokumenty SH ČMS.

MATERIÁLNÍ ZABEZPEČENÍ

Dle rámcového OZ vydaného ÚORM SH ČMS.

Kategorie dorost: buzola – každá hlídka nebo jednotlivec vlastní

Tiskové podklady pro jednotlivá stanoviště jsou k dispozici na mladez.dh.cz

PROVEDENÍ

Hlídka nebo jednotlivec musí absolvovat trať a plnit úkoly na všech stanovištích.

Časový interval startů určuje organizátor.

V kategorii jednotlivců plní závodník úkol jako jednotlivý člen hlídky.

S výjimkou stanoviště K1 – Střelba ze vzduchovky mohou soutěžící opouštět stanoviště jednotlivě.

HODNOCENÍ

Základem pro hodnocení je čas, v němž hlídka nebo jednotlivec absolvuje závod. K němu se připočítávají trestné body za nesplněné úkoly na kontrolách (1 bod = 1 minuta) a odečítá se čekací čas.

V kategorii jednotlivců je závodník hodnocen jako jednotlivý člen hlídky.

Vítězí hlídka a jednotlivec s nejnižším časem.

ROZHODČÍ

Budou určeni na jednání KORM v září 2023. Seznam šesti rozhodčích za příslušný okres dodá člen KORM. V případě následné neúčasti nominovaného rozhodčího zajistí příslušný člen KORM odpovídající náhradu. V případě, že OSH nedodá určený počet rozhodčích, nebude hlídkám a jednotlivcům z daného okresu umožněn start.

Oděv na nástup na disciplínu bude upřesněn dle počasí (pracovní stejnokroj PS 2, zásahový stejnokroj).

Pořadí nástupu na disciplíny: platí pro všechny kategorie. V případě neúčasti zástupce z některého OSH dojde k posunutí startovních čísel a časového harmonogramu.

- | | | | |
|------------------|--------------|-------------|----------------|
| 1. Plzeň – sever | 3. Klatovy | 5. Tachov | 7. Plzeň-město |
| 2. Plzeň – jih | 4. Domažlice | 6. Rokycany | |

Krajské sdružení hasičů Plzeňského kraje přeje všem závodníkům hodně zdaru při plnění Závodu hasičské všestrannosti a brannosti.

Josef Černý v.r.
starosta KSH Pk

Michaela Valešová v.r.
vedoucí KORM Pk

Příloha OZ:

Tiskové podklady pro jednotlivá stanoviště jsou k dispozici na mladez.dh.cz v rámci OZ

K 1 – STŘELBA ZE VZDUCHOVKY

Úkol – STŘELBA ZE VZDUCHOVKY – *plní kategorie mladší hlídka MH, starší hlídka MH, dorost, jednotlivci*

Střelí se na 15 špalíčků o rozměrech 7 x 5 x 2 cm, postavené na podkladové desce. Mohou být využity i jiné terče (viz Materiální zabezpečení), pokud je u nich zachován uvedený rozměr čelní plochy (7 x 5 cm). Špalíčky jsou postaveny 10 cm od sebe, a to ve výšce 30 cm nad zemí. Střelí se na plochu 7 x 5 cm. Všichni členové soutěžní hlídky střelí na pokyn rozhodčího z pěti stanovišť. Každý člen hlídky obdrží tři náboje. Úkolem hlídky je sestřelit co nejvíc špalíčků. Podaří-li se některému ze soutěžících povalit své tři špalíky na méně než tři rány, zbývající náboje musí využít sám, nesmí je věnovat jinému členu hlídky. Každý soutěžící signalizuje ukončení střelby zdvižením ruky. Po skončení střelby posledním členem hlídky pokračuje hlídka v závodě.

V kategorii mladší je povoleno použití podpěry pod vzduchovku.

V kategorii jednotlivců plní závodník úkol jako jednotlivý člen hlídky.

VZDUCHOVKY A STŘELIVO

Zabezpečuje a technicky prověří pořadatel. Použít vlastní zbraň a střelivo je nepřípustné. Rozhodčí i soutěžící dbají na disciplínu a na důsledné dodržování bezpečnostních předpisů.

Na střeleckém stavu je závodník povinen držet zbraň vždy ve směru střelby bez ohledu na to, je-li zbraň nabita nebo ne. Nabíjet zbraň mimo palebnou čáru a před zaujetím střelecké polohy je zakázáno. V případě, že se vyskytne závada na zbraní, závodník zvedne ruku a zavolá „Závada“. Dále smí manipulovat se zbraní jen v přítomnosti rozhodčího a za jeho pomoci. Závodník nesmí manipulovat s mířidly.

Je povolena pomoc rozhodčího při nabíjení zbraní pro všechny kategorie.

HODNOCENÍ

Za každý nepovalený špalíček obdrží hlídka i jednotlivec 1 trestný bod (max. 15 trestných bodů na hlídku, max. 3 trestné body pro jednotlivce). V případě, že závodník vystřelí počtvrté (použije vlastní nebo nalezený náboj), nezapočítává se mu žádný předchozí pokus. Tzn. pokud vystřelí počtvrté, má automaticky 3 trestné body.

Za povalený špalíček se považuje ten, který po ukončení střelby nestojí na plošce 5 x 2 cm (pokud se zásahem pouze pootočí do jiné polohy a zůstane stát na plošce, na kterou byl postaven, není to hodnoceno jako povalený špalíček).

Pokud závodník manipuluje s mířidly nebo zachází se zbraní nešetrně, bude hlídka nebo jednotlivec hodnocena podle pravidla Vyloučení z hodnocení ZHVB.

Soutěžící, který již vystřelil všechny rány, musí zůstat ležet na stanovišti až do okamžiku, dokud neukončí střelbu poslední soutěžící této hlídky. Poté teprve všichni soutěžící vstanou a mohou opustit kontrolní stanoviště (bezpečnostní opatření).

K2 – ORIENTACE V PŘÍRODĚ

1. úkol – TURISTICKÉ A TOPOGRAFICKÉ ZNAČKY – plní všechny kategorie

Každý člen hlídky a jednotlivec si vylosuje a určí 2 turistické nebo topografické značky

HODNOCENÍ

Za každou nesprávně určenou značku obdrží závodník 1 trestný bod (max. 10 trestných bodů hlídka, max. 2 trestné body jednotlivec).

Pomoc jiným členem hlídky se hodnotí jako nesprávná odpověď.

Při hodnocení správnosti odpovědí je nutno, aby soutěžící odpověděl přesným názvem topografické značky, tak jak je uveden v rámcovém OZ (např. na značku č. 25 není možno odpovědět pouze hájovna – správná odpověď je hájovna, myslivna).

Pořadí jednotlivých názvů může být přehozeno, název však musí být kompletní.

Není brán zřetel na to, zda soutěžící použil jednotné či množné číslo názvu značky.

Přidělení značek dle kategorie:

- **Mladší hlídky MH** – značky č. 1–15
- **Starší hlídky MH** – značky č. 1–25
- **Dorost** – značky č. 1–40

2. úkol – STOPY, STROMY, ROSTLINY – plní všechny kategorie

Každý člen hlídky a jednotlivec si vylosuje a určí 1 obrázek stopy, stromu nebo rostliny

HODNOCENÍ

Za každý nesprávně určený obrázek obdrží hlídka a jednotlivec 1 trestný bod (max. 5 trestných bodů hlídka, max. 1 trestný bod jednotlivec).

Pomoc jiným členem hlídky se hodnotí jako nesprávná odpověď.

Při hodnocení správnosti odpovědí je nutno, aby soutěžící odpověděl přesným názvem, tak jak je uveden v rámcovém OZ. Není brán zřetel na to, zda soutěžící použil jednotné či množné číslo názvu obrázku.

Přidělení obrázků dle kategorie:

- **Mladší hlídky MH** – obrázky č. 1–9
- **Starší hlídky MH** – obrázky č. 1–18
- **Dorost** – obrázky č. 1–24

K 3 – UZLOVÁNÍ

Úkol – VÁZÁNÍ UZLŮ – plní všechny kategorie

Všechny kategorie

Každý člen hlídky a jednotlivec si vylosuje jeden z těchto uzlů: TESAŘSKÝ UZEL, LIŠČÍ UZEL, PLOCHÁ SPOJKA, LODNÍ UZEL, DVOJITÝ OSMIČKOVÝ UZEL.

Způsob vázání:

- TESAŘSKÝ UZEL
 - váže se na ležící hadici, jedním koncem provazu, druhý konec provazu je upevněn k hadici
- PLOCHÁ SPOJKA
 - v ruce, libovolně jedním nebo oběma konci provazu (k dispozici je celý provaz s oběma konci)
- LODNÍ UZEL
 - na slabším svislém stromu nebo na ležící hadici, jedním koncem provazu, druhý konec je upevněn
- DVOJITÝ OSMIČKOVÝ UZEL
 - v ruce, libovolně (k dispozici je celý provaz s oběma konci)
- LIŠČÍ UZEL
 - na slabším svislém stromu nebo na ležící hadici (k dispozici je celý provaz s oběma konci)

HODNOCENÍ

Za každý nesprávně uvázaný uzel 3 trestné body (max. 15 trestných bodů hlídka, max. 3 trestné body jednotlivec).

Pomoc i slovní – jiným členem hlídky či jiné osoby se hodnotí jako nesprávně uvázaný uzel.

U uzlů se hodnotí pouze funkčnost, a to tak:

- TESAŘSKÝ UZEL – je funkční, pokud jsou na něm dvě celé otočky konce lana (při vázání soutěžící musí třikrát provléci konec lana smyčkou, protože ve skutečnosti první otočení provazu dává dohromady pouze ½ otáčky).
- PLOCHÁ SPOJKA – je funkční tehdy, je-li dodržena kresba uzlu tak, jak je uvedena na Obr. 4.
- LODNÍ UZEL – je funkční tehdy, je-li dodržena kresba uzlu tak, jak je uvedena na Obr. 4.
- DVOJITÝ OSMIČKOVÝ UZEL – je funkční tehdy, je-li dodržena kresba uzlu tak, jak je uvedena na Obr. 4.
- LIŠČÍ UZEL – je funkční tehdy, je-li dodržena kresba uzlu tak, jak je uvedena na Obr. 4.

Rozhodčím se doporučuje před vlastním hodnocením uzlu zeptat se soutěžícího, jestli ukončil vázání uzlu. Po zhodnocení uzlu je vhodné soutěžícímu ukázat, proč je uvázání uzlu hodnoceno jako chybné. Při hodnocení chybně uvázaného uzlu je vhodné, aby byli přítomni min. 2 rozhodčí (oba potvrdí chybné uvázání), a to z důvodu eliminace možných neshod při projednávání případného protestu.

Rozhodčí nesmí žádným způsobem zasahovat do vázání uzlů mimo přidělení jednotlivých vázacích míst soutěžícím podle toho, který uzel si vylosovali.

K 4 – BRANNOST

Úkol – PŘEKONÁNÍ PŘEKÁŽKY PO VODOROVNÉM LANĚ – plní mladší hlídky MH, starší hlídky MH, dorost, jednotlivci

Každý člen hlídky a jednotlivec překoná ručkováním nebo jiným libovolným způsobem na laně zavěšeném bezpečně mezi dvěma stromy danou vzdálenost – 3 m kategorie mladší a 4 m kategorie starší a dorost (tuto vzdálenost musí překonat ruce závodníka).

Maximální bod prohnutí lana nad terénem je 2 metry. Překonávání překážky dvěma nebo více členy hlídky najednou je zakázáno. Následující závodník může začít s plněním disciplíny až po seskoku závodníka předcházejícího. Pomoc při výskoku na překážku je povolena jen členy hlídky, u kategorie mladších je povolena i pomoc rozhodčího.

Soutěžní úsek musí být pro mladší i starší kategorii a dorost na obou stranách lana vyznačen (např. izolepou nebo jiným vhodným způsobem) a překonán tak, že na začátku úseku se závodník musí oběma rukama uchopit před označením začátku úseku a konečnou metu musí překonat opět rukama.

Lano v průběhu soutěže napínáme.

HODNOCENÍ

Všechny kategorie

Za nesplnění, nedokončení úkolu, předčasné zahájení nebo dotyk země obdrží hlídka za každého člena 3 trestné body (max. 15 trestných bodů hlídka, max. 3 trestné body jednotlivec). V tomto případě již nemusí závodník úkol dokončit.

Způsob hodnocení – nesplnění úkolu:

- Pokud se soutěžící při výskoku na lano nechytí oběma rukama před značkou označující začátek překonávaného úseku (dotek na značku při výskoku je považován za nesplnění úkolu).
- Pokud se soutěžící v průběhu překonávání úseku dotkne země (překonávání úseku začíná dohmátnutím alespoň jednou rukou dovnitř úseku označeného značkami).
- Pokud soutěžící při překonávání úseku na konci nedohmátně oběma rukama za značku označující konec překonávaného úseku (dotek na značku při seskoku z lana na konci úseku je považován za nesplnění úkolu).
- Pokud se soutěžící dotkne lana dříve, než ho pustí z rukou soutěžící před ním (předčasné zahájení).
- Pokud při pomoci při výskoku na lano soutěžící, který právě plní disciplínu, dohmátně i jen jednou rukou za značku označující začátek úseku, a přitom ho ještě soutěžící nebo rozhodčí, který mu pomáhal vyskočit na lano, podpírá nebo jej drží (hodnotí se jako dotyk země).

Při přípravě lana je nutno počítat s prostorem min. 1,5 m od začátku překonávaného úseku k uchycení lana na strom, aby byl soutěžícímu zabezpečen prostor pro zachycení se nohama na laně.

K 5 – POŽÁRNÍ OCHRANA

1. úkol – Rizika v domácnosti – mladší hlídky MH

Každý člen hlídky si vylosuje 1 obrázek a ústně sdělí, co na obrázku představuje riziko v domácnosti.

HODNOCENÍ

Pokud závodník odpoví špatně, obdrží hlídka 1 trestný bod (max. 5 trestných bodů).

Pomoc jiným členem hlídky se hodnotí jako nesprávná odpověď.

Při hodnocení správnosti odpovědi je nutno posuzovat význam odpovědi, která nemusí být doslovná podle OZ. Záleží na významu odpovědi („Benzín u ohně“ = „Kanystr blízko kamen“, „Rozbitý kabel v zásuvce“ = „Poškozený kabel v elektrině.“, „Zapomenutý zapnutý kohoutek. = Maminka zapomněla, že napouští vanu“).

Je vhodné, aby byli přítomni min. 2 rozhodčí (oba potvrdí chybnou odpověď), a to z důvodu eliminace možných neshod při projednávání případného protestu.

1. úkol – CHOVÁNÍ PŘI MIMOŘÁDNÝCH UDÁLOSTECH – plní starší hlídky MH, dorost, jednotlivci

Každý člen hlídky si vylosuje jednu mimořádnou situaci a ústně sdělí, jak by se v dané situaci zachoval.

HODNOCENÍ

Pokud závodník některou z odpovědí vynechá, obdrží hlídka i jednotlivec 1 trestný bod (max. 5 trestných bodů hlídka, max. 1 trestný bod jednotlivec). Není nutné dodržovat správné pořadí odpovědí.

Pomoc jiným členem hlídky se hodnotí jako nesprávná odpověď.

Při hodnocení správnosti odpovědi je nutno posuzovat význam odpovědi, která nemusí být doslovná podle OZ („utěsním dveře“ = „ucpu dveře“, „chráním si nos a pusu“ = „přikryji si nos a pusu“, „opustím prostor“ = „uteču“, „nepřibližuji se“ = „stojím dostatečně daleko“ atp.).

Je vhodné, aby byli přítomni min. 2 rozhodčí (oba potvrdí chybnou odpověď), a to z důvodu eliminace možných neshod při projednávání případného protestu.

2. úkol – TROJÚHELNÍK HOŘENÍ – plní všechny kategorie

Hlídka sestaví z podkladů trojúhelník hoření jako je na Obr. č. 8 (strany trojúhelníku mohou být prohozeny).

HODNOCENÍ

Za nesprávně sestavený trojúhelník hoření obdrží hlídka 5 trestných bodů, jednotlivec obdrží 1 trestný bod. Není možno hodnotit postup, jakým hlídka nebo jednotlivec trojúhelník hoření sestavila (např. kolik členů hlídky trojúhelník sestavovalo, či na které straně trojúhelníků leží která podmínka hoření).

3. úkol – GRAFICKÉ ZNAČKY TECHNICKÝCH PROSTŘEDKŮ PO – *plní všechny kategorie*

Každý člen hlídky a jednotlivec si vylosuje jednu grafickou značku technických prostředků PO a přiřadí ji k odpovídajícímu prostředku. Pokud není možno zabezpečit fyzicky všechny technické prostředky na stanovišti kontroly, mohou být nahrazeny např. fotografiemi nebo obrázky.

Přidělení značek dle kategorie:

- **Přípravka, mladší hlídky MH** – značky č. 1–5
- **Starší hlídky MH** – značky č. 1–10
- **Dorost a jednotlivci** – značky č. 1–20

HODNOCENÍ

Za nesprávné přiřazení grafické značky obdrží hlídka nebo jednotlivec 1 trestný bod (max. 5 trestných bodů hlídka, max. 1 trestný bod jednotlivec).

Pomoc jiným členem hlídky se hodnotí jako nesprávná odpověď.

K 6 – ZÁKLADY PRVNÍ POMOCI

Úkol – ZÁKLADY PRVNÍ POMOCI – *mladší hlídky MH, starší hlídky MH*

Každý člen hlídky si vylosuje jeden obrázek situace a přiřadí správný postup při podávání první pomoci. Závodníci přistupují k plnění úkolu jednotlivě.

HODNOCENÍ

Za každou špatně přiloženou odpověď, obdrží hlídka za každý případ 3 trestné body (max. 15 trestných bodů).

Pomoc jiným členem hlídky se hodnotí jako nesprávná odpověď.

Úkol – STAVY OHROŽUJÍCÍ NA ŽIVOTĚ – *plní dorost a jednotlivci*

Každý závodník si vylosuje jeden obrázek situace a přiřadí správné příznaky a postup při první pomoci. Závodníci přistupují k plnění úkolu jednotlivě.

HODNOCENÍ

Příznaky

Za špatně přiřazené příznaky obdrží hlídka 1 trestný bod, jednotlivec 1 trestný bod.

První pomoc

Za špatně přiřazenou první pomoc obdrží hlídka 2 trestné body, jednotlivec 2 trestné body.

(Dohromady max. 15 trestných bodů hlídka, max. 3 trestné body jednotlivec)

Pomoc jiným členem hlídky se hodnotí jako nesprávná odpověď.

K 7 – OCHRANA OBYVATELSTVA

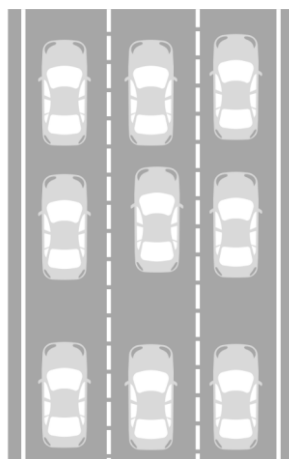
1. úkol – ZÁCHRANÁŘSKÁ ULIČKA – *plní všechny kategorie*

Hlídka a jednotlivec má za úkol vytvořit na cvičné tříproudové silnici záchranářskou uličku.

Provedení úkolu

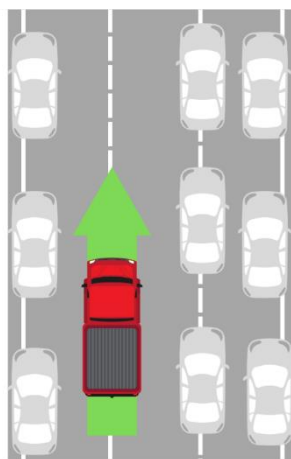
Hlídka a jednotlivec přistoupí k obrázku silnice, na které jsou ve 3 pruzích postavená auta (viz Obr. č. 13):

Obr. 13 – Ochrana obyvatelstva – Základní postavení pro plnění úkolu



Hlídka a jednotlivec posune auta na silnici tak, aby vytvořila záchranářskou uličku a umístí do místa, ve kterém se vytvořila záchranářská ulička zelenou šipku ve směru jízdy a na ní hasičský vůz.

Obr. 14 – Ochrana obyvatelstva – Vytvoření záchranářské uličky



HODNOCENÍ

Za nesprávně vytvořenou záchranářskou uličku obdrží hlídka 5 trestných bodů, jednotlivec 1 trestný bod. Hodnotí se pouze to, zda utvořila hlídka záchranářskou uličku mezi správnými jízdnicími pruhy. Není možno hodnotit postup, jakým hlídka záchranářskou uličku vytvořila (např. kolik členů hlídky uličku sestavovalo, nebo v jaké vzdálenosti od sebe auta jsou).

2. úkol – TÍŠŇOVÁ VOLÁNÍ – plní všechny kategorie

Mladší hlídky MH

Každý člen hlídky si vylosuje 1 situaci a má za úkol ji přiřadit k nejvhodnějšímu telefonnímu číslu tísňové linky, viz Obr. č. 15.

HODNOCENÍ

Za každé nesprávně přiřazené telefonní číslo obdrží hlídka 1 trestný bod (max. 5 trestných bodů).

Starší hlídky MH, dorost, jednotlivci

Každý člen hlídky a jednotlivec si vylosuje jednu situaci a ústně sdělí, nejvhodnější telefonní číslo tísňové linky, na kterou bude telefonovat a co na tísňovou linku oznámí. Ve vzoru jsou podtržena slova, která musí zaznít pro správné splnění úkolu.

HODNOCENÍ

Pokud závodník některou z odpovědí vynechá, nebo uvede špatně, obdrží 1 trestný bod (max. 5 trestných bodů hlídka, max. 1 trestný bod jednotlivec).

Při hodnocení správnosti odpovědi je nutno posuzovat význam odpovědi, která nemusí být doslovná podle OZ. Záleží na významu odpovědi („sdělím“ = „nahlásím“ = „řeknu“ atp.).

Musí zaznít správné telefonní číslo. Dále jméno volajícího (konkrétní, nebo obecně), co se děje a určení místa (orientačního bodu). Nezáleží na pořadí odpovědí a není podstatné, zda v modelové situaci závodník sdělí smyšlenou adresu, smyšlený kilometr na dálnici atp.

***Doporučujeme rozhodčím, pokud závodník sdělí pouze na jaké telefonní číslo bude volat, aby pomohli závodníkovi otázkou: „Co nahlásíš na tísňovou linku“.** Pokud závodník následně pokračuje ve správné odpovědi, nehodnotí se toto jako chybná odpověď.*

3. úkol – EVAKUAČNÍ ZAVAZADLO – všechny kategorie

Každý člen hlídky a jednotlivec si vylosuje 1 obrázek.

Pokud obrázek patří do evakuačního zavazadla, položí ho závodník na znázorněný nepřeškrtnutý kufr. Pokud obrázek nepatří do evakuačního zavazadla, položí ho závodník na přeškrtnutý kufr.

HODNOCENÍ

Za nesprávně přiřazený obrázek obdrží závodník 1 trestný bod (max. 5 trestných bodů hlídka, max. 1 trestný bod jednotlivec).

K8 – ORIENTACE V TERÉNU

Úkol – PŘESUN PODLE AZIMUTU – *plní pouze dorost a jednotlivci*

Hlídka a jednotlivec si na startu opíše do startovní karty pro hlídky 3 azimuty včetně vzdáleností a obdrží informaci, za kterým kontrolním stanovištěm začíná přesun podle azimutu. Délka každého úseku podle azimutu je do 500 m. Na každém lomu (změně azimutu) je umístěna poduška s razítkem nebo jiné značení, které si hlídka otiskne (nebo opíše) na zadní stranu startovní karty pro hlídky.

Je nutno označit začátek a konec běhu podle azimutu.

Hlídka a jednotlivec si na start závodu přinese vlastní buzolu.

HODNOCENÍ

Chybí 1 razítko	5 trestných bodů
Chybí 2 razítka	10 trestných bodů
Chybí 3 razítka	Hlídka nebo jednotlivec není v ZHVB hodnocena (vynechání kontrolního stanoviště)

Projednáno ÚORM a celostátní poradou vedoucích OORM a KORM dne 31.3.2023.